

LE STUDIO DE LA DANSE

Ecole de danse & Centre de formation

Danse - études

Formation I

Mise à niveau

Formation niveau II

EAT jazz

EAT contemporain

Formation continue

Un espace de 650m²

3 studios

20 professeurs

25 disciplines

+ de 130 cours / sem

Renseignements & auditions

www.lestudiodeladanse.com

02 40 40 52 43



Sommaire

LIVRET D'ACCUEIL

Présentation / page 3

Intervenants / page 6

Danse-études / page 7

Formation niveau I - Mise à niveau / page 8

Formation niveau II – EAT jazz & contemporain / page 11

Formation continue / page 15

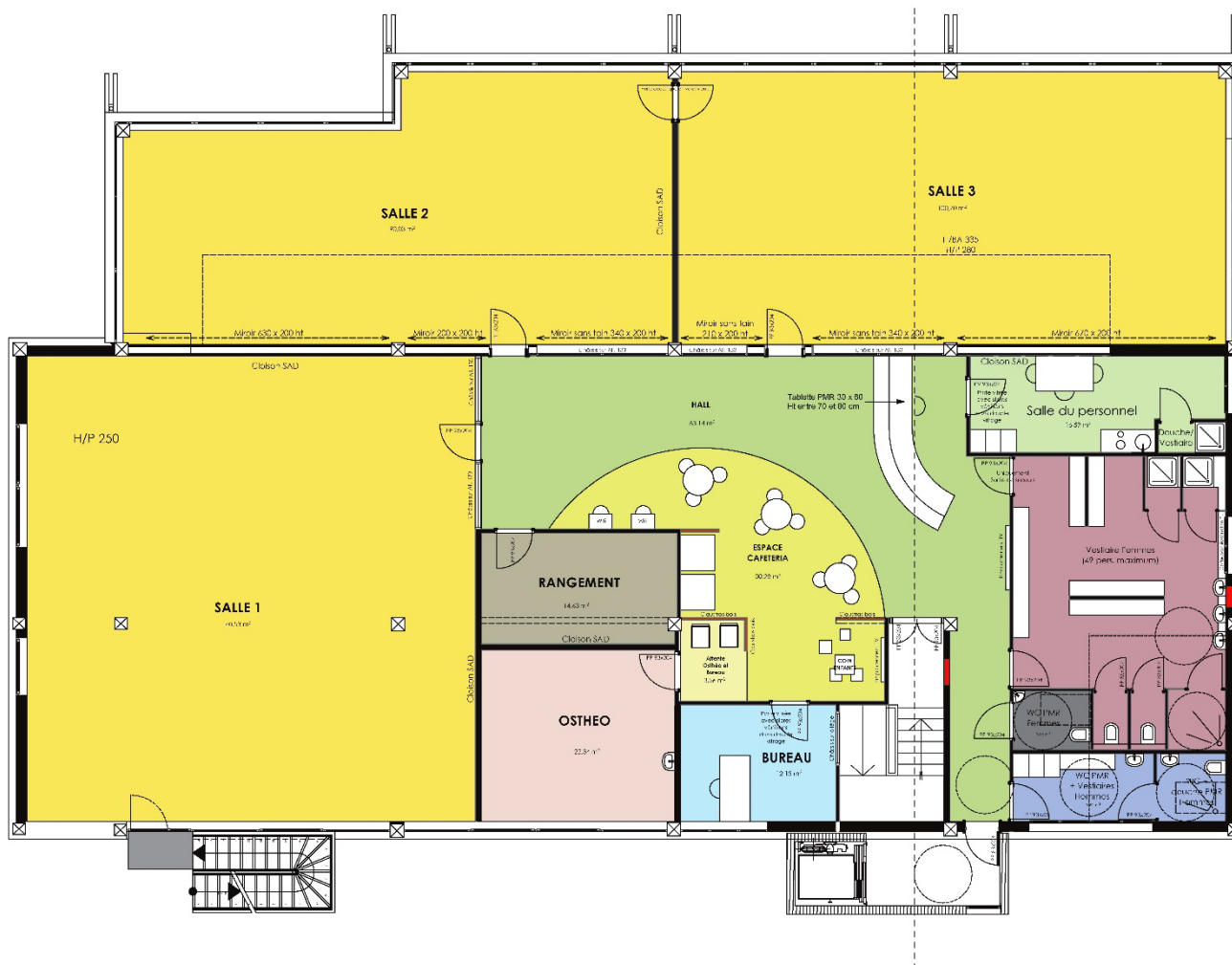
Partenariats / page 16

LE STUDIO DE LA DANSE

École de danse & Centre de formation - Nantes -

Présentation du Centre

Toutes nos formations s'effectuent en présentiel dans notre centre de formation :
LE STUDIO DE LA DANSE / 15 rue des Marsauderies 44300 NANTES



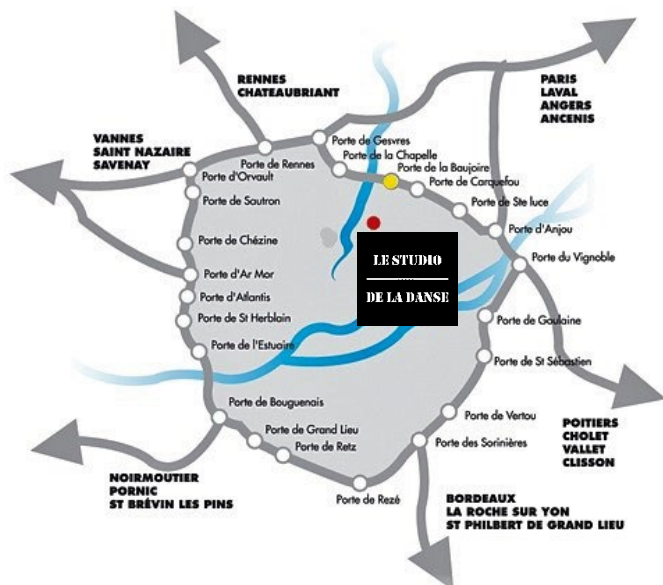
PRESENTATION DU CENTRE

LE STUDIO DE LA DANSE est une **école de danse**, ouverte à tous, amateurs et passionnés de tout âge et de tout niveau, et un **centre de formation professionnelle** pour toutes les personnes souhaitant se former aux métiers de la danse et pour les professionnels (professeurs de danse, danseurs, artistes...) qui souhaitent continuer à se former, se remettre à niveau ou se perfectionner tout au long de l'année.

Espace de 650 m² (avec accès handicapés et équipements pour les personnes à mobilité réduite) :

- ▶ **3 studios de danse** de 140, 100 et 90 m² sous puits de lumière avec miroirs et sols spécifiques à la pratique de la danse.
- ▶ **Vestiaires** hommes et femmes **tout équipés** avec nombreuses douches, wc et casiers de rangement.
- ▶ **Espace cafétéria** ouvert sur les studios.
- ▶ Un **cabinet d'ostéopathie** (Osthéopathe DO, Spécialiste des sportifs de haut niveau).
- ▶ un **parking réservé** et un **local fermé pour les vélos**.

FACILITES D'ACCES



Proche du **centre-ville de Nantes** et de la **gare SNCF** (à 10 mn en voiture / 20 mn en transports en commun),

Le centre bénéficie également de grandes facilités d'accès pour les personnes venant de l'extérieur de la ville en voiture par le **périphérique** (sortie 40 / Porte de la Beaujoire à 5 mn du centre en voiture).

Le centre est également situé à 30 mn en navette de l'**aéroport NANTES ATLANTIQUE**.

Le centre est desservi par les transports en commun suivants :

Chronobus C1 / arrêt Croissant - **Chronobus C6** / arrêt Eraudière - **Bus Ligne 23** / arrêt Eraudière. Également Proche des **Tramway** (ligne 1 et 2) et du **Tram-train** / arrêts Ranzay ou Haluchère.

LOGEMENT & RESTAURATION

Notre centre dispose d'un **espace cafétéria** avec distributeurs de boissons chaudes, boissons fraîches et snacking (salades, sandwichs, pastabox...) et un four micro-onde à disposition des élèves. Également à proximité du centre de nombreux endroits pour se restaurer (cafés, brasseries, crêperies...) ou se procurer à manger (boulangeries, supermarchés...).

De nombreux logements sont disponibles à la location dans les environs proches du centre (s'adresser aux nombreuses agences immobilières situées à proximité).

ORGANISATION DES HORAIRES

Les formations débutent au plus tôt à 9h30 et se terminent au plus tard à 22h00 en fonction du programme de cours établi par l'équipe pédagogique pour chaque élève (avec un maximum de 4 cours de danse par jour). Compte tenu du grand nombre de cours à notre planning (+ de 130 cours par semaine) nous pouvons nous adapter aux éventuelles contraintes d'emploi du temps des élèves.

Une pause d'un quart d'heure minimum sera effectuée dans la matinée et dans l'après-midi. Une pause déjeuner d'une heure minimum sera également respectée (les frais de déjeuner sont à la charge du stagiaire).

Règlement intérieur

► Les classes de Danse-études et Formations 2022-2023 se dérouleront du **lundi 16 septembre 2024 au vendredi 21 juin 2025** soit 32 semaines de cours (il n'y a pas cours pendant les vacances scolaires et les jours fériés, sauf exception).

► L'entrée en section danse-études s'effectue sur entretien à l'issue du suivi d'un cours collectif. L'entrée en formations professionnelles niveau I, II et III s'effectue sur audition (cours technique collectif, présentation d'une variation libre, entretien avec le jury). Pour les formations de niveau I et II possibilité d'opter pour une spécialisation jazz, classique, contemporain ou danses urbaines. Pour la formation de niveau III, préparation à l'EAT Jazz ou à l'EAT Contemporain.

► En cas d'avis favorable aux auditions d'entrée (confirmé par téléphone et e-mail à chaque élève au plus tard 7 jours après les auditions), l'inscription en formation n'est validée qu'à réception du dossier d'inscription dûment complété accompagné d'un chèque de règlement des frais d'inscription à envoyer ou à déposer au centre **au plus tard le vendredi 12 juillet 2024**.

► Le règlement de la formation devra être effectué **au plus tard** le jour de la rentrée, **le lundi 16 septembre 2025**. Pour les règlements effectués en plusieurs chèques (jusqu'à 10 maximum), le mois d'encaissement souhaité (septembre à juin) ainsi que le nom de l'élève (si différent) devront être précisés au dos des chèques. En cas de désistement avant le début de la formation, les frais d'inscription restent dus.

► Après validation de l'inscription, le planning individuel de rentrée est adressé par courriel à chaque élève au courant du mois d'août. Les éventuelles contraintes d'emploi du temps doivent être communiquées au service administratif du centre **avant le 30 août 2025** pour pouvoir être prises en compte. Ce planning pourra évoluer en cours d'année en fonction de la progression de l'élève et des objectifs fixés par l'équipe pédagogique. Toute absence aux cours ou aux entretiens de suivis devra être impérativement justifiée ou faire l'objet d'un accord préalable de la part de la direction des formations.

► Les inscriptions sont fermes **il n'y a pas de remboursement possible** même en cas d'absence prolongée de l'élève ou d'abandon de la formation en cours d'année. En cas de manquement grave et/ou répété au règlement, la direction des formations se réserve le droit d'exclure temporairement ou définitivement l'élève stagiaire concerné. En cas d'exclusion définitive le remboursement s'effectuera sur la base du prorata temporis majoré d'une pénalité de 10%.

► Les cours dans les disciplines de danses académiques s'effectuent en chaussons, chaussettes ou pieds-nus. Les cours en danses urbaines se pratiquent en baskets (seules sont autorisées les chaussures avec semelles propres ne marquant pas les sols et destinées exclusivement à un usage intérieur). Les élèves doivent se présenter aux cours les cheveux attachés. Pour la tenue s'adresser au professeur de chaque discipline.

► Pour le bon déroulement des cours, nous demandons aux élèves de bien respecter les horaires, prévoir une arrivée quelques minutes avant le début de chaque cours.

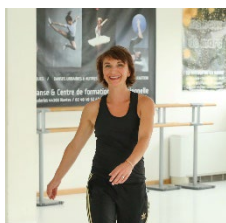
► Il n'est pas permis de prendre des photos ou des vidéos des cours ou des locaux sans autorisation expresse du centre de formation.

► Dans le cadre des cours, des stages, des spectacles... des photos ou vidéos des élèves peuvent être réalisées à des fins d'illustration des supports de communication du centre. Par leur signature au moment de leur inscription les élèves reconnaissent tacitement au centre de formation le droit à l'utilisation éventuelle de leur image dans ce cadre et uniquement dans ce cadre.

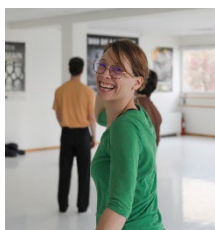
► Le centre décline toute responsabilité en cas de vols ou détériorations d'effets personnels au sein de ses locaux (des casiers pouvant être fermés à clef avec cadenas sont à disposition des élèves).

DIRECTION DES FORMATIONS**Danse-études et Formations professionnelles niveau I, II**(Les parcours de chaque professeur sont disponibles sur : www.lestudiodeladanse.com/professeurs)**Myriam HAURAY /**

Directrice générale
 Responsable Formation niveau II /
 EAT Jazz
 Professeur danse jazz

Charlotte MORAND-PILARD /

Responsable formation II
 EAT JAZZ
 Professeur de jazz

Amandine ERB /

Responsable formation niveau I
 Professeur de jazz

Elise LERAT /

Responsable Formation niveau II /
 EAT Contemporain
 Professeur danse contemporaine

Paskale ROULEAU /

Responsable Danse-études
 Professeur danse classique

DANSE-ETUDES

(En partenariat avec les Lycées du groupe St Félix-La Salle)

Pour les élèves lycéens (de la seconde à la terminale) passionnés par la danse qui souhaitent pouvoir continuer à progresser en la pratiquant intensivement durant leur scolarité avec, à terme pour certains, l'objectif de s'orienter vers une formation et une carrière professionnelle liée à la danse (professeur de danse, danseur, chorégraphe...).

Inscriptions sur entretien : Cours collectif d'évaluation en danse jazz (du niveau de l'élève) suivi d'un entretien avec la directrice des formations.

Forfait intensif (5 à 9 cours / semaine) ou Forfait illimité (10 cours et + / semaine), cours répartis sur 32 semaines (de septembre à juin / hors vacances scolaires) + Suivi personnalisé danse-études (300 € en sus du forfait intensif ou illimité).

Le forfait Danse-études comprend :

- ▶ Un planning de 5 à 9 cours (forfait intensif) ou 10 cours et + par semaine (forfait illimité) établi avec les responsables de la formation et évolutif en fonction de la progression et des objectifs de chaque élève.
- ▶ Un suivi personnalisé avec deux entretiens individuels et deux bilans écrits sur l'année pour faire le point sur la progression, les objectifs fixés et l'orientation choisie en fin de cursus.
- ▶ Pour les élèves de terminale, aide à la préparation de l'option danse du baccalauréat avec 5 heures de mise à disposition d'un studio et le support d'un formateur du centre.

COÛT DE LA FORMATION

Forfait intensif 1230 € ou Forfait illimité 1830 € + suivi danse-études 300 €
/ Frais d'inscription 65 €

FORMATION NIVEAU I / MISE A NIVEAU

(Option danse jazz, danse contemporaine ou danses urbaines)

PUBLICS & PRE-REQUIS

Les personnes qui sont susceptibles de suivre la formation sont de plusieurs ordres :

- ▶ Les étudiants (post-bac) souhaitant s'orienter vers les métiers de la danse.
- ▶ Les personnes (salariés, indépendants...) ayant le souhait d'une réorientation professionnelle et désirant s'orienter vers les métiers de la danse.
- ▶ Les personnes à la recherche d'un emploi inscrites à Pole-emploi et souhaitant se tourner vers les métiers de la danse.

Pour suivre cette formation, une bonne condition physique et un certificat médical sont demandés.

Niveau technique débutant.

Inscriptions sur auditions : cours collectif technique danse jazz ou danse contemporaine (1h) + présentation d'une variation libre (2mn) + entretien avec le jury (15mn).

NIVEAU DE LA FORMATION

Le niveau de la formation correspond à un niveau bac + 1, étant entendu qu'elle est à la fois orientée sur l'apprentissage des bases techniques de la danse jazz, de la danse contemporaine ou des danses urbaines (en fonction de l'option choisie) et sur le développement du sens artistique et des connaissances musicales, chorégraphiques et pédagogiques.

OBJECTIFS GENERAUX

Acquérir les fondamentaux techniques en danse jazz, en danse contemporaine ou en danses urbaines.

NATURE DE LA FORMATION :

Acquisition des fondamentaux techniques et développement des qualités artistiques en danses académiques ou danses urbaines.

DUREE

450 heures avec 12 cours chaque semaine, répartis sur 32 semaines (de septembre à juin / hors vacances scolaires zone B).

COÛT DE LA FORMATION

Formation niveau I / Mise à niveau : 2500 € / Frais d'inscription 65 €

MODALITES PEDAGOGIQUES

La formation se déroule en présentiel dans les studios de danse dédiés à cet effet.

- Planning de 12 cours par semaine établi par les responsables de la formation et évolutif en fonction de la progression et des objectifs fixés à chaque stagiaire.
- Un cours technique spécifique (hebdomadaire) dédié aux stagiaires de formation niveau I.
- Suivi personnalisé avec deux entretiens individuels et deux bilans écrits répartis sur l'année pour faire le point sur la progression et les objectifs fixés.
- Projets en cours d'année :
 - ▶ Trimestre 1 : Projet de création chorégraphique
 - ▶ Trimestre 2 : Projet de création artistique
 - ▶ Trimestres 1 et 2 : Projet pédagogique
- 30 heures de mise à disposition des studios pour les projets de groupe et la préparation de l'examen de fin d'année (présentation d'une variation imposée)

La formation démarre au plus tôt à 9h30 et se termine au plus tard à 22h00 en fonction du programme de cours établi par l'équipe pédagogique pour chaque stagiaire (avec un maximum de 4 cours de danse par jour).

Deux pauses d'un quart d'heure chacune minimum seront effectuées au milieu de la matinée et au milieu de l'après-midi. Une pause déjeuner d'un minimum d'une heure sera également respectée. Les frais de déjeuner sont à la charge du stagiaire.

Une validation des acquis techniques et artistiques sera réalisée en fin de formation par un examen encadré par un jury de formateurs.

VALIDATION

Un examen (présentation d'une variation imposée) devant un jury de formateurs vient valider l'année de formation par l'évaluation de l'acquisition des fondamentaux techniques propres à la formation de niveau I. L'examen est sanctionné par le passage en classe de formation supérieure de niveau II.

DETAIL DU PROGRAMME

ACQUISITION DES FONDAMENTAUX TECHNIQUES

- Posture et placement de base du corps
- Apprentissage de la terminologie et vocabulaire spécifique à la discipline
- Principaux "pas" de base
- Assouplissement du corps
- Développement de la musculature du danseur
- Méthodologie de travail
- Apprentissage de la pédagogie par l'observation de cours enfants

ACQUISITION DE QUALITES ARTISTIQUES

- Initiation à la musicalité
- Pulsation rythmique
- Rythme binaire vs rythme ternaire
- Créations chorégraphiques de groupe
- Connaissance des œuvres chorégraphiques
- Acquérir un sens critique

MOYENS PEDAGOGIQUES

- ▶ 3 studios de danse (140 m², 100 m² et 90 m²) sur parquets avec lambourdes, barres de danse et miroirs. Vestiaires, douches, casiers (avec accès PMR).
- ▶ 3 systèmes de diffusion audios (1 par studio).
- ▶ 1 vidéoprojecteur + 1 écran blanc motorisé + 1 écran TV 107 cm.
- ▶ 2 tableaux blancs.
- ▶ Squelette et planches anatomiques.

MOYENS PEDAGOGIQUES D'ENCADREMENT

La formation est encadrée par 12 professeurs diplômés d'état, dont Myriam HAURAY directrice du centre de formation et directrice artistique de l'école, titulaire du Diplôme d'Etat de professeur de danse jazz.

MODALITES D'EVALUATION PAR L'ORGANISME DE FORMATION

Un contrôle des acquis techniques et artistiques sera effectué en fin de formation lors d'un examen corrigé par un jury de formateurs en charge de la formation pour valider ou non le passage au niveau de formation supérieur.

Préparation EAT Jazz / EAT Contemporain

PUBLICS & PRE-REQUIS

Les personnes qui sont susceptibles de suivre la formation sont de plusieurs ordres :

- ▶ Les étudiants (post-bac) souhaitant s'orienter vers les métiers de la danse.
- ▶ Les personnes (salariés, indépendants...) ayant le souhait d'une réorientation professionnelle et désirant s'orienter vers les métiers de la danse.
- ▶ Les personnes à la recherche d'un emploi inscrites à Pole-emploi et souhaitant se tourner vers les métiers de la danse.

Pour suivre cette formation, une bonne condition physique et un certificat médical sont demandés.

Niveau technique avancé dans l'option choisie.

Inscriptions sur auditions : cours collectif technique danse jazz ou danse contemporaine (1h) + présentation d'une variation libre (2mn) + entretien avec le jury (15mn).

NIVEAU DE LA FORMATION

Le niveau de la formation correspond à un niveau bac +2, étant entendu qu'elle vise l'acquisition et la maîtrise des capacités techniques et artistiques requises pour aborder la préparation à l'EAT (Examen d'Aptitude Technique) préalable nécessaire à l'obtention du diplôme d'État de professeur de danse (niveau bac +3).

OBJECTIFS GENERAUX

Maîtrise des capacités techniques et artistiques requises en danse jazz ou contemporaine pour l'obtention de l'EAT* Jazz ou Contemporain (*Examen d'Aptitude Technique).

NATURE DE LA FORMATION :

Acquisition et maîtrise des capacités techniques et artistiques requises pour aborder la préparation au diplôme d'État de professeur de danse.

DUREE

650 heures avec 15 heures de cours chaque semaine, répartis sur 32 semaines (de septembre à juin / hors vacances scolaires zone B).

COÛT DE LA FORMATION

Formation niveau III / EAT Jazz ou EAT Contemporain : 3340 € / Frais d'inscription 65 €

MODALITES PEDAGOGIQUES

La formation se déroule en présentiel dans les studios de danse dédiés à cet effet.

- Un planning de 15 cours par semaine établi avec les responsables de la formation et évolutif en fonction de la progression et des objectifs fixés à chaque élève.
- Un cours hebdomadaire dédié aux élèves de formation niveau II et spécifique à l'épreuve de l'EAT.
- Une préparation et un suivi personnalisé tout au long de la formation et plus particulièrement avant l'épreuve de l'EAT avec deux entretiens individuels et deux bilans écrits répartis sur l'année pour faire le point sur la progression et les objectifs fixés.
- Cours particuliers d'aide à la création de la variation libre (10 heures par élève).
- Travail personnel des variations libres et imposées (mise à disposition des studios 5h par semaine avec support vidéo possible).
- Présentation individuelle des variations libres et imposées devant public.
- Deux EAT blancs avec 2 jurys de professionnels différents et extérieurs à l'établissement (dans les conditions de l'examen), permettant d'évaluer le degré de préparation de chaque stagiaire avant l'épreuve.
- Un stage EAT avec le chorégraphe (ou assistant) des variations imposées EAT jazz et/ou contemporain est organisé et proposé au centre tous les ans.

La formation démarre au plus tôt à 9h30 et se termine au plus tard à 22h00 en fonction du programme de cours établi par l'équipe pédagogique pour chaque stagiaire (avec un maximum de 4 cours de danse par jour). Deux pauses d'un quart d'heure chacune minimum seront effectuées au milieu de la matinée et au milieu de l'après-midi. Une pause déjeuner d'un minimum d'une heure sera également respectée. Les frais de déjeuner sont à la charge du stagiaire.

VALIDATION

La formation est sanctionnée par l'**EAT Jazz** ou l'**EAT Contemporain** (Examen d'Aptitude Technique) organisé par le Ministère de la Culture par l'intermédiaire des DRAC (Directions Régionales des Affaires Culturelles). L'obtention de l'EAT permet de postuler à l'entrée en formation au Diplôme d'Etat de professeur de danse. Le DE est obligatoire pour enseigner la danse classique, jazz et contemporaine (loi du 10 juillet 1989) / Cf. "Notice explicative à l'attention des candidats à l'EAT", remis à chaque élève en début de formation.

DETAIL DU PROGRAMME

MAITRISER LES CAPACITES TECHNIQUES ET ARTISTIQUES POUR ABORDER LA PREPARATION AU DIPLOME D'ETAT DE PROFESSEUR DE DANSE

- Maîtrise et précision corporelles (construction corporelle, précision d'exécution des éléments techniques, respect des dynamiques, des nuances, utilisation de l'espace) ou capacité à démontrer les éléments techniques
- Maîtrise des appuis rythmiques et de la musicalité
- Sens artistique (qualité d'investissement dans le mouvement, interprétation)
- Maîtrise de la composition (spécificité, originalité, créativité)
- Attitude générale, présentation

MOYENS PEDAGOGIQUES

- ▶ 3 studios de danse (140 m², 100 m² et 90 m²) sur parquets avec lambourdes, barres de danse et miroirs. Vestiaires, douches, casiers (avec accès PMR).
- ▶ 3 systèmes de diffusion audios (1 par studio).
- ▶ 1 vidéoprojecteur + 1 écran blanc motorisé + 1 écran TV 107 cm.
- ▶ 2 tableaux blancs.
- ▶ Squelette et planches anatomiques.

MOYENS PEDAGOGIQUES D'ENCADREMENT

La formation est encadrée par **Myriam HAURAY**, professeur de danse jazz conservatoire, directrice des formations et directrice artistique du centre, titulaire du Diplôme d'Etat de professeur de danse jazz et par **Elise LERAT**, professeur de danse contemporaine, titulaire du Diplôme d'Etat de professeur de danse contemporaine.

MODALITES D'EVALUATION PAR L'ORGANISME DE FORMATION

Deux EAT blancs (dans les conditions de l'examen) avec deux jurys de professionnels (dont 1 extérieur) permettent d'évaluer le degré de préparation de chaque stagiaire avant l'épreuve.

Les derniers résultats des élèves du centre à l'EAT :

Le taux d'admission des candidats à l'EAT se situe entre 30 et 40 % chaque année. Le taux d'admission des élèves présentés par notre centre est en moyenne depuis 2013 supérieur à 80 %.

RESULTATS EAT 2019 /

85 % de réussite

EAT Jazz : 8 élèves reçus sur 9 élèves présentés

EAT Contemporain : 1 élève reçu + 2 élèves admis au rattrapage sur 4 élèves présentés

RESULTATS EAT 2018 /

82 % de réussite

EAT Jazz : 7 élèves reçus sur 9 élèves présentés

EAT Contemporain : 2 élèves reçus sur 2 élèves présentés

RESULTATS EAT 2017 /

83 % de réussite

EAT Jazz : 4 élèves reçus sur 5 élèves présentés

EAT Contemporain : 1 élève reçu sur 1 élève présenté

RESULTATS EAT 2016 /

100 % de réussite !

EAT Jazz : 7 élèves reçus sur 7 élèves présentés



LE STUDIO DE LA DANSE

École de danse & Centre de formation - Nantes -

Formation continue

FORMATION CONTINUE

(Professionnels de la danse / Danseurs, Professeurs de danse...)

Formation continue (septembre à juin) qui s'adresse aux professionnels de la danse (professeurs de danse, danseurs, intermittents du spectacle...) qui souhaitent continuer à se former, se remettre à niveau ou se perfectionner tout au long de l'année.

Inscription libre : Cours au planning à l'année, au trimestre / Forfait Intensif, Illimité / Cartes cours

LE STUDIO DE LA DANSE

École de danse & Centre de formation - Nantes -

Les Partenaires



LE STUDIO DE LA DANSE est le centre conventionné par le **CONSERVATOIRE REGIONAL de NANTES** pour l'enseignement de la danse Jazz sur la région.



Pour les élèves en formation au centre, un « parcours danse » est proposé par **LE LIEU UNIQUE** : 3 spectacles de danse à tarif préférentiel + temps de rencontre avec les chorégraphes et les danseurs.



Pour les élèves en formation III, cycle de 4 WORKSHOPS PRO proposé par **Musique et Danse en Loire-Atlantique** avec les compagnies pros invitées au CCN (Centre Chorégraphique National) de Nantes.



Cycle **Danse-études** pour les élèves en Lycée, horaires aménagés en partenariat avec les établissements scolaires de l'Ensemble **ST FELIX - LA SALLE** à Nantes.



Le corps est l'outil indispensable des danseurs... Les élèves en formation peuvent bénéficier des conseils et du suivi de **Mathilde Mustière / Ostéopathe DO**, spécialiste des sportifs de haut niveau, dont le cabinet est installé dans les locaux du centre.

